



Natura 2000-handleplan 2016–2021

Vadehavet - Fanø

**Natura 2000-område nr. 89
Fuglebeskyttelsesområde F53**

Titel:

Natura 2000-handleplan 2016–2021
Vadehavet - Fanø
Natura 2000-område nr. 89
Fuglebeskyttelsesområde F53

Udgiver:

Esbjerg Kommune
Fanø Kommune

År:

2017

Forsidefoto:

Rørhøg søger føde i klitterne på Fanø. Foto: Søren Vinding.

Kort:

© Styrelsen for Dataforsyning og Effektivisering © Esbjerg Kommune, Kortkontoret.

Må citeres med kildeangivelse.



Esbjerg
Kommune



Fanø
Kommune

Indholdsfortegnelse

Resumé.....	4
Baggrund	5
Redegørelse for gennemførelse af seneste handleplan	7
Behov for indsatser.....	9
Indsatser fordelt på aktør	10
Prioritering af den forventede indsats.....	11
Forventede initiativer og plan for interessentinddragelse	12
Bilag 1: Resumé af offentlige lodsejeres drifts- og plejeplaner.....	13
Bilag 2: Indsatsprogram og sammendrag af den statslige Natura 2000-plan	15
Bilag 3: Naturtyper og arter på udpegningsgrundlag	16
Bilag 4: Kortbilag	17

Resumé

Handleplanen for fuglebeskyttelsesområde nr. 53 *Fanø* beskriver den indsats, der skal igangsættes i Natura 2000-området inden udgangen af 2021.

Målet er at bevare og fremme bestandene af de fuglearter, området er udpeget for at beskytte. Det drejer sig blandt andre om arterne rørdrum, hvidbrystet præstekrave, sandterne, almindelig ryle, dværgterne, havterne og klyde. Der skal især arbejdes med at forbedre leve- og ynglestederne for disse arter gennem naturpleje og begrænsning af forstyrrelse.

Indsatsen udføres primært af lodsejere i området i samarbejde med kommunen og gennemføres i videst muligt omfang gennem frivillige aftaler. Der findes blandt andet en række tilskudsordninger, som kan søges gennem Landbrugs- og Fiskeristyrelsen.

Baggrund

Miljø- og Fødevareministeriet har udarbejdet Natura 2000-planer for de 252 udpegede beskyttelsesområder, som indgår i den danske del af det europæiske Natura 2000-netværk. Planerne beskriver målene for det enkelte beskyttelsesområde og fastlægger de indsatser, der skal ske inden for planperioden 2016–2021. Natura 2000-planerne kan ses på Miljø- og Fødevareministeriets [hjemmeside](#).

Ud fra Natura 2000-planerne har kommunerne udarbejdet kommunale handleplaner, som skal medvirke til at gennemføre Natura 2000-planerne for de enkelte områder. Denne handleplan er udarbejdet af Esbjerg Kommune på grundlag af Natura 2000-plan for F53 *Fanø*. Jævnfør lov om forpligtende kommunale samarbejder, administrerer Esbjerg Kommune opgaver inden for miljømålsloven for *Fanø* Kommune.

Kommunen er ansvarlig for de dele af handleplanen, der vedrører kommunens geografiske område på land og kystnære områder. Planlægningen for de skovbevoksede, fredskovspligtige arealer varetages dog af Miljøstyrelsen og gennemføres hvert 12. år. Skovhandleplanerne for 2010-21 gælder således fortsat. Kommunerne og Miljøstyrelsen er hver især ansvarlige for, at handleplanerne gennemføres inden udgangen af år 2021.

Offentlige lodsejere, som ejer arealer i Natura 2000-område, kan vælge at gennemføre Natura 2000-planen direkte i egne drifts- og plejeplaner. Naturstyrelsen ønsker selv at udarbejde drifts- og plejeplan for egne arealer, og resumé af denne plan kan ses i bilag 1. Herudover indgår denne drifts- og plejeplanlægning for offentlige arealer kun i handleplanens afsnit om indsatser fordelt på aktør.

Den lovgivningsmæssige baggrund for handleplanerne findes i miljømålsloven (lovbekendtgørelse nr. 119 af 26. januar 2017), bekendtgørelse om kommunalbestyrelsernes Natura 2000-handleplaner (bekendtgørelse nr. 944 af 27. juni 2016) og bekendtgørelse om tilvejebringelse af Natura 2000-skovplanlægning (bekendtgørelse nr. 946 af 27. juni 2016).

Den kommunale handleplan skal ifølge lovgivningen indeholde:

- En prioritering af kommunalbestyrelsens forventede forvaltningsindsats i planperioden på baggrund af en opgørelse af behovet for konkrete forvaltningstiltag.
- De forventede initiativer, som kommunalbestyrelsen vil tage for at gennemføre Natura 2000-planen, herunder en plan for interessentinddragelse.
- En oversigt over fordelingen af indsatsen mellem kommunale myndigheder, Miljø- og Fødevareministeriet og offentlige lodsejere.
- En redegørelse for gennemførelsen af handleplanen for den forudgående 6 års periode, der gør det muligt at vurdere, i hvilket omfang Natura 2000-planen for den forudgående periode er gennemført.

Handleplanen skal være så konkret, at dens gennemførelse kan vurderes. Dog må handleplanen ikke foregribe det præcise indhold af de aftaler eller afgørelser, der træffes i forhold til den enkelte lodsejer i forbindelse med gennemførelsen af handleplanen.

De kommunale handleplaner skal i samspil med vandplanlægningen realisere Natura 2000-planen, for så vidt angår vandbehov for de naturtyper, som er direkte afhængige af et vandøkosystem. Natura 2000-planens mål om forbedret vandkvalitet i større søer, vandløb,

fjorde og kystvande realiseres gennem indsatsen i vandplanlægningen, og skal ikke indgå i de kommunale Natura 2000-handleplaner.

Den kommunale Natura 2000-handleplan er som udgangspunkt omfattet af krav om miljøvurdering i henhold til lov om miljøvurdering af planer og programmer (lovbekendtgørelse nr. 1533 af 10. december 2015). Esbjerg Kommune vurderer ikke, at planen vil få en negativ indvirkning på miljøet, og derfor har kommunen truffet afgørelse om, at der ikke skal foretages en udvidet miljøvurdering. Afgørelsen er truffet i henhold til § 4, stk. 4, i miljøvurderingsloven.

Derudover bemærkes det, at der for samtlige statslige Natura 2000-planer foretaget en strategisk miljøvurdering. De udarbejdede kommunale Natura 2000-handleplaner har et indhold, der ikke adskiller sig fra de oplysninger, som allerede er givet i de miljøvurderede Natura 2000-planer. Handleplanerne sætter ikke nye rammer for fremtidige anlægstilladelser og vil ikke kunne påvirke internationalt udpegede naturbeskyttelsesområder væsentligt.

Redegørelse for gennemførelse af seneste handleplan

De kommunale handleplaner for første planperiode har været gældende siden udgangen af 2012. Kommunerne har i den mellemliggende periode arbejdet for at gennemføre den indsats, der blev beskrevet i Natura 2000-handleplanen for planperioden 2010-2015.

Nedenstående tabeller viser en oversigt over de realiserede, påbegyndte og planlagte projekter inden for Natura 2000-området.

Tabel 1. Følgende projekter er finansieret via kommunernes egne midler eller DUT-midler:

Indsats	Initiativ og ejerforhold
Sikring og pleje af levesteder	Pleje med rydning og afbrænding af klithedearealer er realiseret inden for ca. 450 ha, fordelt omtrent ligeligt på kommunalt- og privatejede arealer.
Indsats for ynglefugle, rydning og hævning af vandstand	Etablering af Sønderho Strandsø, herunder etablering af sø med to øer til sandterne og andre jordrugende fugle, rydning af opvækst og hævning af vandstand i klitlavning ved genopretning af naturligt forløb af vandløb er gennemført. Finansieret med 275.000 kr. fra Fanø Kommune og 1.625.000 kr. fra eksterne fonde.
Indsats mod forstyrrelse	Markering af ynglefugleforekomster på strandene er realiseret.
Bekæmpelse af prædatorer som ræv, krage, mink og mårhund	Rydning af skjulesteder- og udkigssteder inden for ca. 450 ha er realiseret gennem indsats for levesteder jf. angivelser ovenfor. Direkte bekæmpelse med jagt og fældefangst er påbegyndt på kommunalt- og privatejede arealer gennem deltagelse i prædationsprojekt i samarbejde med Nationalpark Vadehavet og lokale jagtforeninger.

Tabel 2. Følgende projekter er finansieret gennem landdistriktsmidler og er faciliteret af kommunerne:

Indsats	Initiativ og ejerforhold
Pleje af græs- og naturarealer, hegning og rydning	<p>Henvendelse til 13 private lodsejere om mulighed for rydning på i alt 67 ha.</p> <p>Pressemeddelelse udsendt februar 2014 med opfordring til deltagelse i indsats med rydning, hegning og afgræsning på privatejede arealer.</p> <p>Annonce i Fanø Ugeblad marts 2014 med oplysning om mulighed for tilskud.</p>
Etablering af optimale vandstandsforhold	<p>Forundersøgelse gennemført i Vindgab Bjerge på 123 ha privatejede og 25 ha kommunalt ejede arealer. Det blev vurderet, at hydrologien grundet naturgivne forhold ikke kan forbedres i området.</p> <p>Forundersøgelse gennemført på Grønningen på 412 ha privatejet. Forundersøgelsen viste, at der er begrænsede forbedringsmuligheder for hydrologien samt en utilstrækkelig lodsejerinteresse.</p> <p>Forundersøgelse gennemført på Halen på 347 ha privatejede arealer. Forundersøgelsen viste, at der er begrænsede forbedringsmuligheder for hydrologien samt en utilstrækkelig lodsejerinteresse.</p>

Der er ikke iværksat Life-projekter inden for Natura 2000-området.

Ud over de ovennævnte indsatser har kommunerne søgt at gennemføre Natura 2000-handleplanen gennem følgende tiltag:

- Udarbejdelse af plejeplan til opfyldelse af Natura 2000-indsatsten i forbindelse med udstykning af ca. 27 ha privatejede arealer til naturformål jf. landbrugslovens § 24 er realiseret.

Behov for indsatser

Natura 2000-planen for fuglebeskyttelsesområde nr. 53 *Fanø* beskriver de konkrete mål for indsatsen. Indsatsprogrammet fra den statslige Natura 2000-plan kan ses i bilag 2, mens arter på udpegningsgrundlag fremgår af bilag 3. På baggrund af dette har kommunen vurderet, at der er behov for nedenstående konkrete forvaltningstiltag. Hvor påbegyndte indsatser fra handleplanen for planperioden 2010-2015 ikke er gennemført i deres helhed, indgår den udestående indsats i opgørelsen over behovet for konkrete forvaltningstiltag.

Opgørelsen af behov for indsatser omfatter ikke arealer ejet af Naturstyrelsen, da styrelsen som offentlig lodsejer selv har udarbejdet plejeplan for egne arealer. Resumé af plejeplanen fremgår af bilag 1.

Indsatsen for naturtyperne i habitatområde nr. 78 *Vadehavet med Tved Å, Ribe Å og Varde Å vest for Varde*, der dækker hele fuglebeskyttelsesområde nr. 53 *Fanø*, forventes i væsentligt omfang af bidrage til at sikre velegnede levesteder for fuglearter på udpegningsgrundlaget.

Der må i visse tilfælde kunne forventes at være modstridende interesser mellem pleje af naturtyper og optimering af levesteder for arter. Der er i Natura 2000-planen for fuglebeskyttelsesområde nr. 53 *Fanø* anført, at det i disse tilfælde er den bedst mulige forvaltning af fuglenes levesteder, der har den højeste prioritet. Modstridende interesser mellem de enkelte fuglearter – eksempelvis ved afgræsning af rørskovsområder – forventes afvejet og tilpasset i de enkelte tilfælde.

For en række fuglearter på udpegningsgrundlaget vurderes det, at der kan være behov for en supplerende indsats, som rækker ud over indsatsen for naturtyper i det sammenfaldende habitatområde. Det drejer sig især om tiltag i forhold til forstyrrelser fra menneskelig aktivitet, prædation fra ræve og uhensigtsmæssig drift af mulige yngleområder.

Indsatser overfor prædation og forstyrrelse inden for kommunens ressortområde vil kunne finde sted efter konkret vurdering af hvor og i hvilket omfang, der er behov for dette. Det kan eksempelvis dreje sig om fortsat afmærkning af ynglefugleområder på strande og målrettet bekæmpelse af ræve. Tilpasning af eventuel uhensigtsmæssig drift af ynglefugleområder vil kunne finde sted efter konkret vurdering og dialog med relevante lodsejere.

Da indsatserne afhænger af konkrete forekomster af fuglearter og prædatorer, og således kan finde sted inden for hele fuglebeskyttelsesområdet, fremgår ikke alle indsatser specifikt af kortet i bilag 4.

Indsatser fordelt på aktør

Det vurderes, at der ikke er behov for en nærmere fordeling af indsatserne mellem Esbjerg Kommune og Naturstyrelsen for de enkelte retningslinjer i Natura 2000-planens indsatsprogram. Esbjerg Kommune og Naturstyrelsen løfter hver især indsatserne inden for eget ansvarsområde. Resumé af Naturstyrelsens plejeplan fremgår af bilag 1, mens arealer ejet af styrelsen fremgår af bilag 4.

Prioritering af den forventede indsats

Natura 2000-planerne 2016-2021 har fokus på:

- Sikring af naturpleje
- færdiggørelse og sikring af indsats fra planperioden 2010-2015
- sammenhæng i naturen
- levesteder for ynglefugle og bekæmpelse af invasive arter.

Prioriteringen af den forventede forvaltningsindsats i planperioden skal ske på baggrund af opgørelsen af behovet for konkrete forvaltningstiltag. Den nedenstående prioritering vil således afspejle den forventede tidsfølge af indsatsen i forbindelse med de konkrete forvaltningstiltag.

Prioriteringen er følgende:

1. *Indsats på kommunalt ejede eller fredede arealer:* Offentlige myndigheder i stat og kommuner bærer et særligt ansvar for gennemførelse af Natura 2000-planen. Ligeledes er der for mange fredede områder en pligt til at opretholde og pleje områdernes naturindhold.
2. *Indsats på kortlagte levesteder for ynglefuglearter på udpegningsgrundlaget:* Der er behov for målrettet at forbedre levesteder for truede ynglefugle, hvilket er et af fokuspunkterne i planperioden 2016-21.
3. *Synergi mellem indsatser:* Plejetiltag, der er til gavn for såvel naturtyper som særligt indsatskrævende arter, vil blive vægtet.

Forventede initiativer og plan for interessentinddragelse

Det er Esbjerg Kommunes hensigt at planlægge og udføre projekterne som vist i tabel 3, og i den forbindelse tager kommunen en række initiativer for at inddrage lodsejere og andre interessenter i projekterne.

Tabel 3 viser kommunens plan for interessentinddragelse, men der kan ske ændringer hvis det ønskes af lodsejerne, eller hvis andre forhold taler for det. Den gældende tidsplan kan altid ses på Esbjerg Kommunes hjemmeside.

Tabel 3. Forventet plan for interessentinddragelse

Projekt navn	Initiativ	Tidsplan
Dialog med Grønt Råd	Der er løbende dialog om initiativer på møde i Esbjerg Kommunes grønne råd med deltagelse af repræsentant fra Fanø Kommune. Der afholdes tilsvarende møder i Fanø Kommunes grønne råd, hvor der er dialog med interesseorganisationer m.fl. om Natura 2000-indsatsen.	3 gange årligt i løbet af planperioden.
Pleje af fredede eller kommunalt ejede arealer	Der tages kontakt til relevante lodsejere for mulighed og information om pleje af naturområder.	Fra 2016, herefter forventes løbende i hele planperioden.
Særlig indsats for ynglefugle	Der tages kontakt til relevante lodsejere inden for områder med kortlagte ynglefugleforekomster med formål at udføre eller tilpasse eksisterende pleje eller drift.	Forventes udført fra 2017.
Opfølgende pleje af Sønderho Hede	Der tages kontakt til relevante lodsejere for mulighed og information om opfølgende pleje af hedearealer.	Forventes udført fra 2018.

Projekterne gennemføres ved frivillige aftaler, og derfor er det i mange tilfælde ikke på nuværende tidspunkt muligt at beskrive hvornår projekterne fysik bliver udført. Kommunen vil i hvert enkelt tilfælde sørge for, at relevante interessenter bliver inddraget.

Bilag 1: Resumé af offentlige lodsejeres drifts- og plejeplaner

Resumé af plejeplan for Naturstyrelsens arealer i Natura 2000-område N89 Vadehavet, delplan F53 Fanø

Fanø er en næsten 20 km lang vadehavso, og i fuglebeskyttelsesområdet på øen findes klitter, klitlávninger, klitheder, kærømråder og vidtstrakte strandenge. Langs østkysten desuden tagrørssumpe, og inde på øen flere nåletræsbevoksninger. Delområdet har en samlet størrelse på 4.439 ha.

Inden for området ejer Naturstyrelsen Fanø Klitplantage og Søren Jessens Sand.

Fanø Klitplantage er beliggende midt på øen. Tilplantningen af plantagen, der er domineret af fyr, tog sin start i 1890'erne og omfatter ca. 1400 ha, hvoraf ca. en tredjedel er ubevokset. Vest for plantagen ligger et større klithedeområde, der hører med til plantagen, og sydøst for plantagen ligger Sønderho Hede, hvoraf størstedelen også er ejet af Naturstyrelsen.

Søren Jessens Sand er en sandbanke, der danner en halvø vest for det nordlige Fanø. Halvøen er i dag 4-5 km², når man medregner det tilsandede Hamborgdyb, der indtil for få årtier siden adskilte Søren Jessens Sand som en ø fra Fanø. Øst for Sønderho udfør øens sydspids ligger sandbankerne Trinden og Keldsand.

Plejeplanen er udarbejdet i overensstemmelse med Natura 2000-planens målsætninger og adresserer konkret følgende områdespecifikke retningslinjer fra Natura 2000-planens indsatsprogram:

- Tilstanden af levestederne for rørdrum, hvidbrystet præstekrave, sandterne og almindelig ryle forbedres, således at de kortlagte levesteder får en god naturtilstand i overensstemmelse med arternes krav til ynglelokalitet.
- Tilstanden af levestederne for dværgterne, havterne og klyde forbedres, således at de kortlagte levesteder får en god naturtilstand i overensstemmelse med arternes krav til ynglelokalitet.

Særlig indsats for arter

Plejen af områdets lysåbne naturtyper, der er beskrevet i "Natura 2000 plejeplan N89 Vadehavet med Ribe Å, Tved Å og Varde Å vest for Varde, Brede Å, Vidå med tilløb, Rudbøl Sø og Magisterkøgen vil samtidig tilgodese en række arter på udpegningsgrundlaget. Herudover planlægger Naturstyrelsen en særlig indsats for hvidbrystet præstekrave, sandterne og almindelig ryle dværgterne, havterne og klyde, som fremgår af tabel II.

Tabel I: Mål for arter

A194	Havterne	Sikring af artens levested
		Beskyttelse mod forstyrrelser
A132	Klyde	Sikring af artens levested
A138	Hvidbrystet præstekrave	Sikring af artens levested
		Beskyttelse mod forstyrrelser
A149	Almindelig Ryle	Sikring af artens levested
A189	Sandterne	Etablering af potentielt levested
A195	Dværgterne	Sikring af artens levested
		Beskyttelse mod forstyrrelser

Tabel II: Planlagte artsplejetiltag for arter *udover* plejetiltagene for de lysåbne naturtyper

A194	Havterne	Færdselsregulering ved skiltning
		Begrænsning af prædation
A132	Klyde	Færdselsregulering ved skiltning
		Begrænsning af prædation
A138	Hvidbrystet præstekrave	Færdselsregulering ved skiltning
		Begrænsning af prædation
A149	Almindelig Ryle	Begrænsning af prædation
A189	Sandterne	Færdselsregulering ved skiltning
		Begrænsning af prædation
A195	Dværgterne	Færdselsregulering ved skiltning
		Begrænsning af prædation

I tabel II er der en opdeling i to kategorier "Eksisterende" og "Nyt":

- "Eksisterende": Kategorien dækker over de tilfælde, hvor det pågældende plejetiltag allerede er omfattet af den eksisterende driftsforvaltning eller hvor det fremgår af eksisterende driftsplaner og lignende, at plejetiltaget vil blive gennemført i plejeplanperioden.
- "Nyt": Kategorien omfatter de tiltag, der alene gennemføres for at opfylde målene i N2000-planerne for 2016-2021.

Forventningen til den samlede indsats

Den samlede indsats for naturtyper og arter på styrelsens arealer forventes at medføre at:

- De kortlagte levesteder for almindelig ryle, rørdrum, rørhøg, hvidbrystet præstekrav og sandterne inden for fuglebeskyttelsesområdet bringes til eller fastholdes i tilstandsklasse I eller II.
- De kortlagte levesteder for klyde, dværgterne og havterne inden for Natura 2000-området bringes til eller fastholdes i tilstandsklasse I eller II. Hvis området huser en ynglebestand på mere end 20 par klyder, 20 par havterner og 20 par dværgterner er det tillige en indikation på levestedets og omgivelsernes egnethed som yngleområde.
- Tilstanden og det samlede areal af levesteder for arterne sandløber, vandrefalk og lysbuget knortegås som trækfugl i området sikres eller øges, således at der findes egnede raste- og fødesøgningssteder for arterne. Og at fuglebeskyttelsesområdet derigennem bidrager til at sikre levesteder for levedygtige bestande på nationalt og/eller internationalt niveau.

Bilag 2: Indsatsprogram fra den statslige Natura 2000-plan

Generelle retningslinjer

1.1 Myndighederne tager i deres administration af lovgivningen og deres forvaltning udgangspunkt i målsætningen for det enkelte Natura 2000-område og sikrer dermed en grundlæggende beskyttelse af udpegningsgrundlaget.

1.2 Der arbejdes for at sikre egnede levesteder for områdets arter.

1.3 Indsatser gennemført i 1. planperiode vedligeholdes, f.eks. ved genrydning af arealer, hvor der tidligere har været gennemført en Natura 2000-indsats.

Områdespecifikke retningslinjer

2.1 Tilstanden af levestederne for rørdrum, hvidbrystet præstekrave, sandterne og almindelig ryle forbedres, således at de kortlagte levesteder får en god naturtilstand i overensstemmelse med arternes krav til ynglelokalitet.

2.2 Tilstanden af levestederne for dværgterne, havterne og klyde forbedres, således at de kortlagte levesteder får en god naturtilstand i overensstemmelse med arternes krav til ynglelokalitet.

2.3 Naturstyrelsen vurderer og justerer på baggrund af udarbejdet strategi efter behov vildtreservatet Vadehavet.

Bilag 3: Arter på udpegningsgrundlaget

Udpegningsgrundlag for Natura 2000-området bestående af fuglebeskyttelsesområde F53
Fanø:

Ynglefugle:

Rørdrum

Rørhøg

Klyde

Sandterne

Dværgterne

Hvidbrystet præstekrave

Almindelig ryle

Havterne

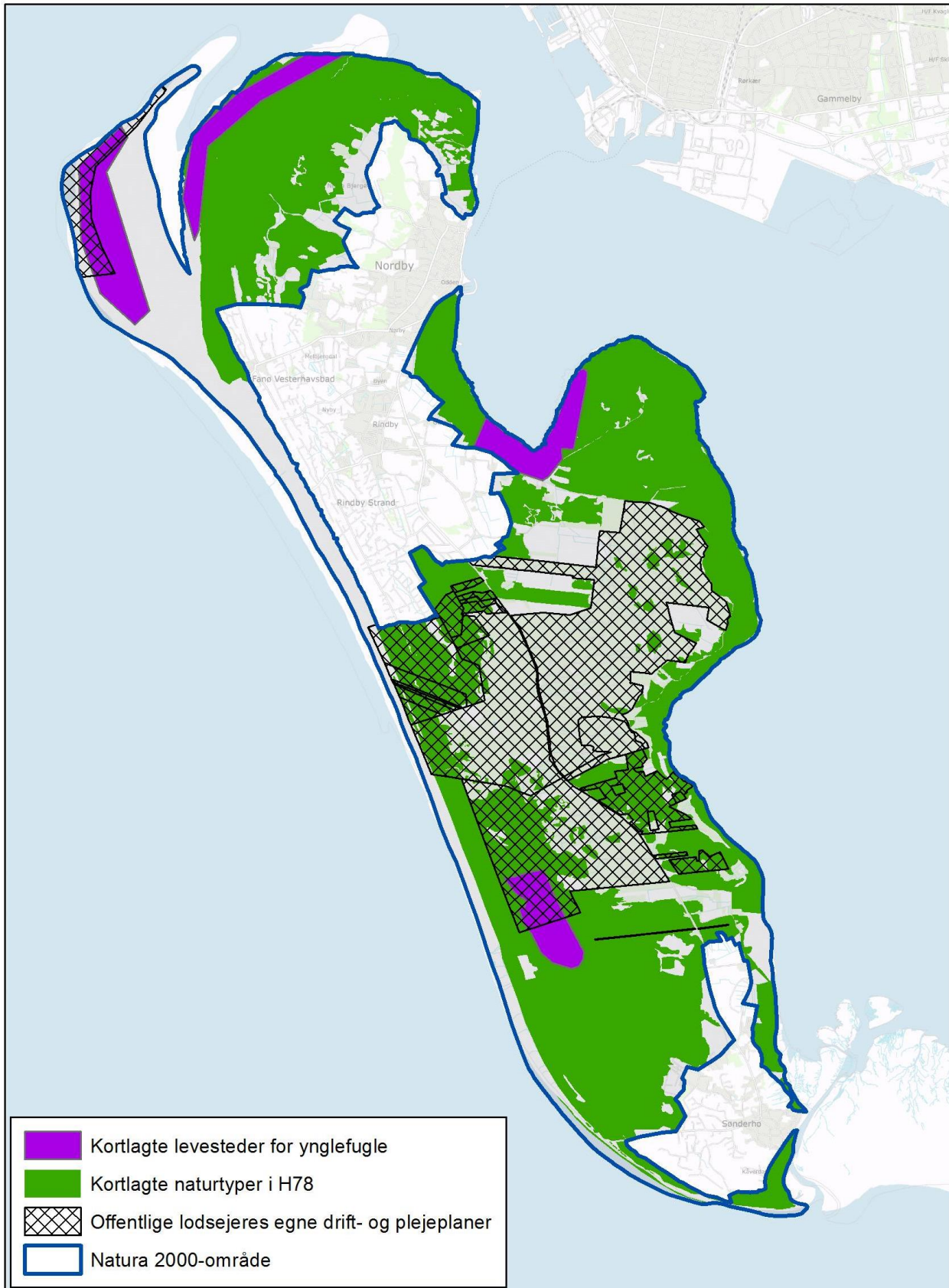
Trækfugle:

Sandløber

Lysbuget knortegås

Vandrefalk

Bilag 4: Kortbilag





Esbjerg
Kommune



Fanø
Kommune